

Uwagi techniczne

Zajrzyj do tego dokumentu, jeśli masz problem techniczny z programem.

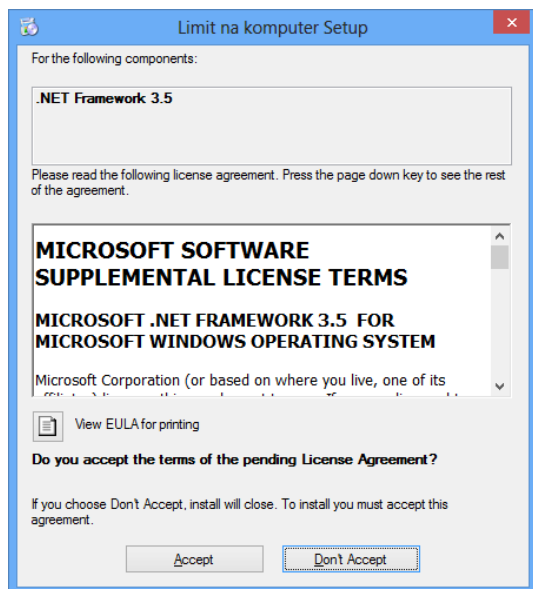
Spis treści

Instalacja Limitu na komputer na Windows 8.....	2
Jak wykonać aktualizację programu do nowszej wersji?	3
Licencja i aktywacja	4
Czy normalny (nie administracyjny) użytkownik może zakończyć program Limit na komputer?.....	4
Limit symbolizuje ikonką pozostały czas. Przecież sprytnie dziecko potrafi zakończyć ten program mimo braku polecenia zamknij. Czy Limit na komputer przed tym się jakoś broni?	5
Chociaż skończył się limit mogę się ponownie zalogować. Czy to tak ma działać?.....	6
Co stanie się po przekroczeniu limitu?	6
Czy limit liczy się gdy użytkownik się wyloguje lub tylko wstrzyma/hibernuje komputer?	6
Czy użytkownik z limitem może go wyłączyć?.....	6
Co stanie się z niezapisanymi dokumentami, jeżeli czas na komputerze jest ograniczony i właśnie się skończył?	7
Co mam zrobić z kuponami?	7
Co zrobić jeśli mam problem z instalacją lub pytania techniczne dot. programu.....	8

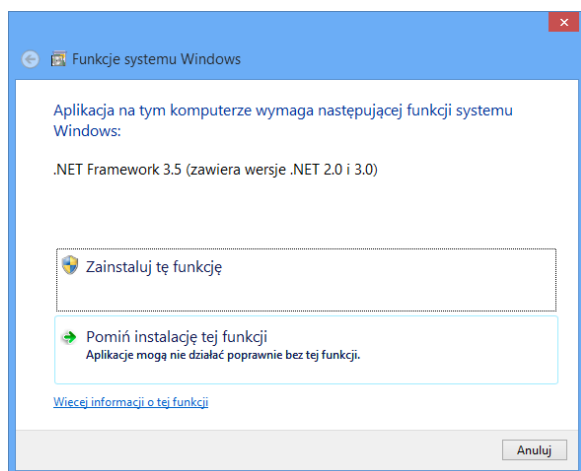
Instalacja Limitu na komputer na Windows 8

W systemie Windows 8 możliwe jest uzyskanie komunikatu o braku .NET Framework 3.5, a w dalszej części instalacji komunikatu, że .NET Framework jest już zainstalowany w innej wersji i nie może być instalowany jeszcze raz!.

Poprawna sekwencja instalacyjna powinna wyglądać tak, że w pierwszej kolejności otrzymujemy możliwość doinstalowania środowiska .NET Framework 3.5:



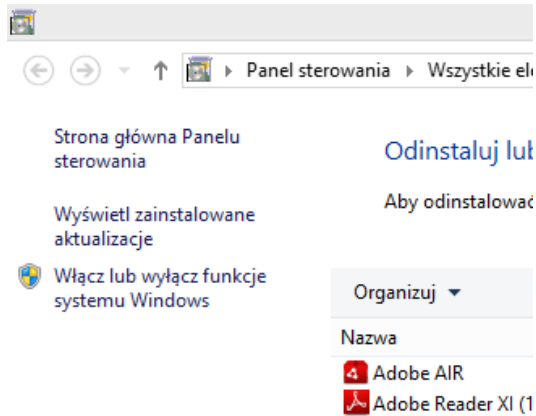
W Windows 8, .NET Framework 3.5 jest już wstępnie zainstalowany i wystarczy go włączyć o czym powinno informować kolejne okno:



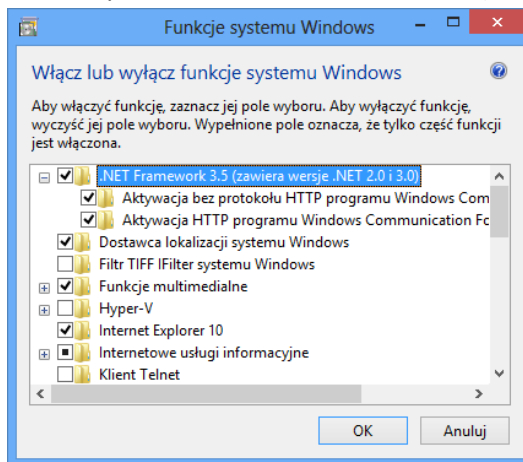
Gdyby to okno się nie wyświetliło, to instalację .NET Framework w wersji 3.5 należy wykonać ręcznie. W tym celu:

1. Otwórz panel sterowania (np. naciśnij przycisk flaga windows + x i wybierz polecenie Panel sterowania)
2. Uruchom Programy i funkcje

3. W menu po lewej stronie kliknij łącze Włącz lub wyłącz funkcje systemu Windows



4. Zaznacz pola obok .NET Framework 3.5 (zawiera wersje .NET 2.0 i 3.0)



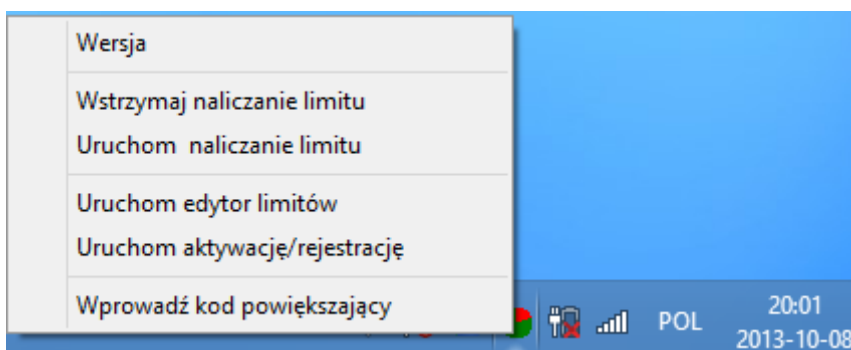
5. Po kliknięciu OK i zrestartowaniu komputera środowisko .NET 3.5 będzie zainstalowane.

Jak wykonać aktualizację programu do nowszej wersji?

Aby dokonać aktualizacji należy najpierw odinstalować starą wersję programu. Podczas odinstalowywania nie zostaną usunięte zdefiniowane wcześniej limity dla użytkowników, wygenerowane kupony, ustawienia konfiguracyjne czy np. aktywowana licencja.

Po odinstalowaniu programu zainstaluj go na nowo wykorzystując świeżo ściągnięty ze strony www program instalacyjny.

Aktualną wersję programu można łatwo sprawdzić klikając na ikonke limitu w zasobniku koło zegarka i wybierając polecenie **Wersja**



Licencja i aktywacja

Aktywacja programu ma na celu ochronę praw autorskich producenta. Prosimy o wyrozumiałość.

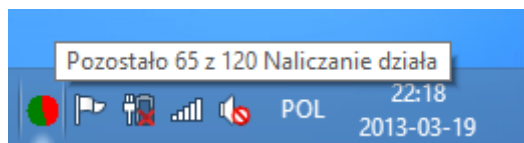
Po dokonaniu zamówienia na stronie <http://mobilo24.eu/limit> i opłaceniu go otrzymasz kody aktywacyjne. Kody te należy wprowadzić w okienku aktywacyjnym. Aktywacja jest jednorazowa.

Jeżeli z czasem wymienisz dziecku komputer lub zdecydujesz się przeinstalować system Windows będzie trzeba wykonać kolejną aktywację. Podczas kolejnej aktywacji możesz otrzymać informację o tym, że wprowadzony numer licencji był już używany na innym komputerze. W takim przypadku skontaktuj się z nami (kontakt@mobilo24.eu) i opisz swoją sytuację. Wystarczy nam informacja „przeinstalowuję komputer dziecka” lub „sprawiłem dziecku nowy komputer, stary nie będzie już używany”. Dokładamy starań aby w ciągu jednego dnia roboczego odblokować licencję, zazwyczaj udaje się to w ciągu kilku godzin.

Czy normalny (nie administracyjny) użytkownik może zakończyć program Limit na komputer?

Nie może.

Podczas pracy programu w obszarze powiadomień widoczny jest symbol prezentujący ilość pozostałego do wykorzystania czasu. Ten program działa na uprawnieniach zwykłego użytkownika i może zostać przez niego wyłączony (np. z wykorzystaniem Menadżera Zadań).



Limit na komputer to jednak nie tylko ten program. Zasadniczą część aplikacji to usługa Windows, działająca w tle. Oba moduły aplikacji komunikują się ze sobą. Gdy użytkownik wyłączy program widoczny w obszarze powiadomień, to nie będzie widział ile czasu pozostało do wyłączenia komputera i nie otrzyma powiadomień w postaci dymku, gdy czas będzie się kończył. Naliczanie czasu będzie się jednak stale odbywać, co spowoduje, że po przekroczeniu limitu użytkownik zostanie wylogowany.

Uwaga. Instalator programu automatycznie po instalacji uruchamia program wyświetlający informacje o pozostałym czasie. Ponieważ instalacja odbywała się na koncie administracyjnym, po instalacji program powiadamiający również ma uprawnienia administratora. Po ponownym uruchomieniu komputera program informujący o pozostałym czasie będzie pracował na normalnych uprawnieniach użytkownika

Limit symbolizuje ikonką pozostały czas. Przecież sprytne dziecko potrafi zakończyć ten program mimo braku polecenia zamknij. Czy Limit na komputer przed tym się jakoś broni?

Limit jest nadzorowany przez tzw. usługę systemu Windows. Program wyświetlający limit w postaci małej ikonki koło zegarka ma jedynie charakter informacyjny. Jeżeli użytkownik go zamknie to po upływie przyznanego mu ograniczenia używania komputera zostanie wylogowany, z tym, że nie zobaczy ostrzeżenia na ten temat. Dlatego w interesie dziecka jest, aby ten program działał. Samo zamknięcie programu nie kończy procesu ograniczającego czas zabawy.

Chociaż skończył się limit mogę się ponownie zalogować. Czy to tak ma działać?

Tak. Jeżeli limit się skończył uda się ponownie zalogować tego samego dnia, ale w ciągu kilku sekund (maksymalnie minuty) użytkownik zostanie ponownie wylogowany.

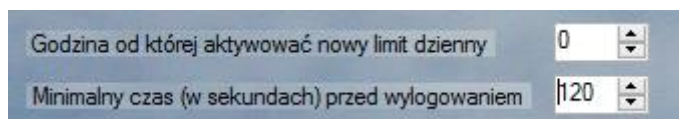
Nieco inaczej działa Limit na komputer po ponownym uruchomieniu komputera. W tym przypadku, nawet jeżeli nie ma już dostępnego czasu do wykorzystania, to użytkownik po zalogowaniu otrzymuje grzecznościowo około 2 minuty czasu.

Funkcjonalność ta może być użyteczna w następującej sytuacji:

1. Dziecko wykorzystało cały limit
2. Rodzice podarowali dziecku kupon na dodatkowy czas
3. Dziecko włącza komputer i w czasie grzecznościowych dwóch minut wprowadza kod z kuponu.
4. Kod na nowo przedłużył dostępny czas na komputerze.

Bez tej funkcjonalności komputer byłby zablokowany dla dziecka do końca dnia.

To działanie aplikacji można zmodyfikować uruchamiając edytor limitów. W oknie pozwalającym na definiowanie limitu dla każdego użytkownika, w dolnej części znajduje się pole **Minimalny czas przed wylogowaniem**. Jeżeli wpiszesz tu zero, to ta funkcjonalność aplikacji zostanie wyłączona.



Godzina od której aktywować nowy limit dzienny	0
Minimalny czas (w sekundach) przed wylogowaniem	1120

Co stanie się po przekroczeniu limitu?

W nowszych systemach Windows Vista, 7 i 8 użytkownik zostanie wylogowany. W Windows XP komputer się wyłączy.

Czy limit liczy się gdy użytkownik się wyloguje lub tylko wstrzyma/hibernuje komputer?

Nie. Zliczany jest wyłączenie czas kiedy użytkownik jest rzeczywiście zalogowany i używa komputera.

Czy użytkownik z limitem może go wyłączyć?

I tak i nie.

Jeżeli użytkownik z limitem nie jest administratorem komputera, to próba wyłączenia limitu spowoduje wyświetlenie okienka z prośbą o podanie hasła administratora. Zwykły użytkownik (a takim powinno być dziecko) nie ma więc możliwości wyłączenia limitu.

Jeżeli limit zdefiniowano dla konta administratora, to... administrator może wyłączyć ten limit. Wynika to z prostej filozofii działania komputerów – administrator na komputerze może zrobić wszystko! Nawet gdybyśmy zablokowali możliwość wyłączenia limitu przez administratora, to administrator mógłby go odinstalować...

Co stanie się z niezapisanymi dokumentami, jeżeli czas na komputerze jest ograniczony i właśnie się skończył?

Użytkownik jest powiadamiany przez dodatkowe komunikaty o zbliżającym się końcu limitu czasowego na komputer. W tym czasie powinien zamknąć swoje dokumenty i zapisać je. Jeżeli tego nie zrobi, to po zakończeniu się czasu, dokumenty zostaną zamknięte bez zapisu.

Co mam zrobić z kuponami?

Wydrukuj je, weź nożyczki i potnij na kartki. Później dobrze je ukryj, bo dziecko jak to dziecko, może próbować zdobyć kupony różnymi metodami, w końcu kupon pozwala obejść wprowadzony limit czasowy na korzystanie z komputera.

Wprowadź regulamin, w którym określisz za co należą się dodatkowe minuty. Określ jaki kupon dasz za dobrą ocenę w szkole, ile minut będzie za pomoc w domu, ile za wzorowe wywiązywanie się z obowiązków domowych. Możesz premiować takie zachowania jak ładne zjedzenie obiadu, dietę ubogą w słodycze, a bogatą w witaminy, wysiłek fizyczny (piłka, rower, basen).

Co zrobić jeśli mam problem z instalacją lub pytania techniczne dot. programu

Staramy się aby program działał niezawodnie. Jeżeli jednak z jakiegoś powodu napotkałeś problemy zgłoś się do nas. Napisz na adres kontakt@mobilo24.eu

Spróbujemy wspólnie rozwiązać problem. Pisząc do nas dołącz do zgłoszenia problemu jeśli możesz :

- Dokładny moment występowania błędu
- Informację o systemie operacyjnym (Windows XP, 7, 8 edycja Home, Professional itp.)
- Zrzut ekranowy

Te informacje pomogą nam w rozwiązaniu problemu.

Podobnie jeśli masz własne uwagi, propozycje zmian dla autorów. Czekamy na Twoje propozycje. Twoja opinia jest dla nas bardzo ważna!